

Montageanleitung

Mounting instructions

Instructions de montage

Monteringsanvisning

Montagehandleiding

Instrucciones de montaje

Istruzioni di montaggio

Asennusohje



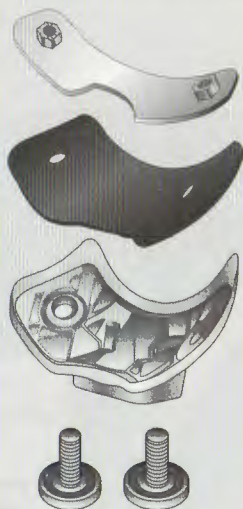
Luminator Xenon



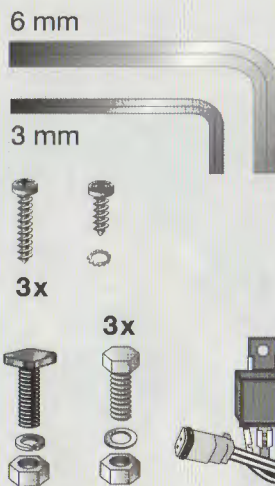
Lieferumfang
Kit includes



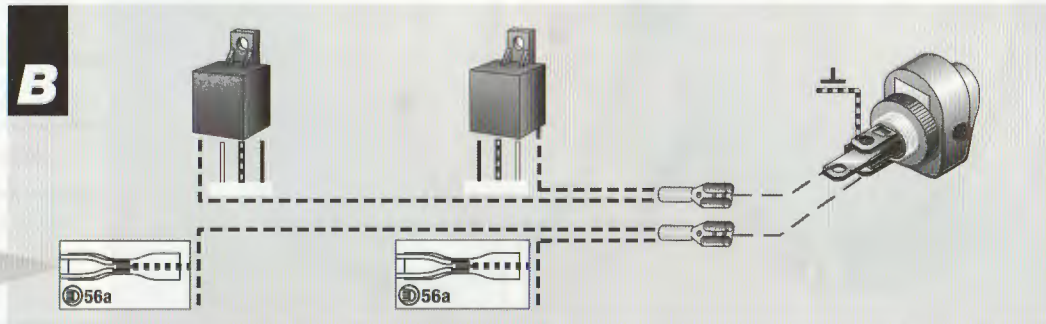
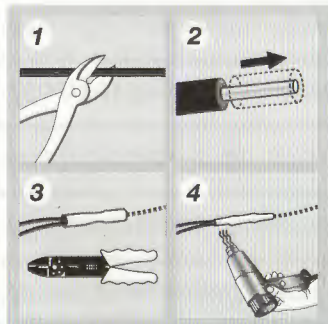
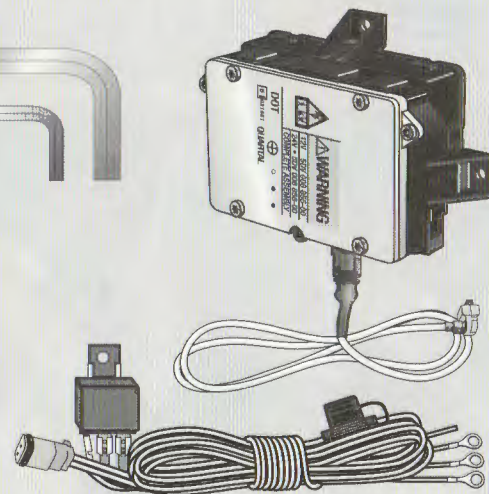
Fourniture
Leveransomfattning



De levering
Volumen del suministro



Dotazione di fornitura
Osaluuttelo



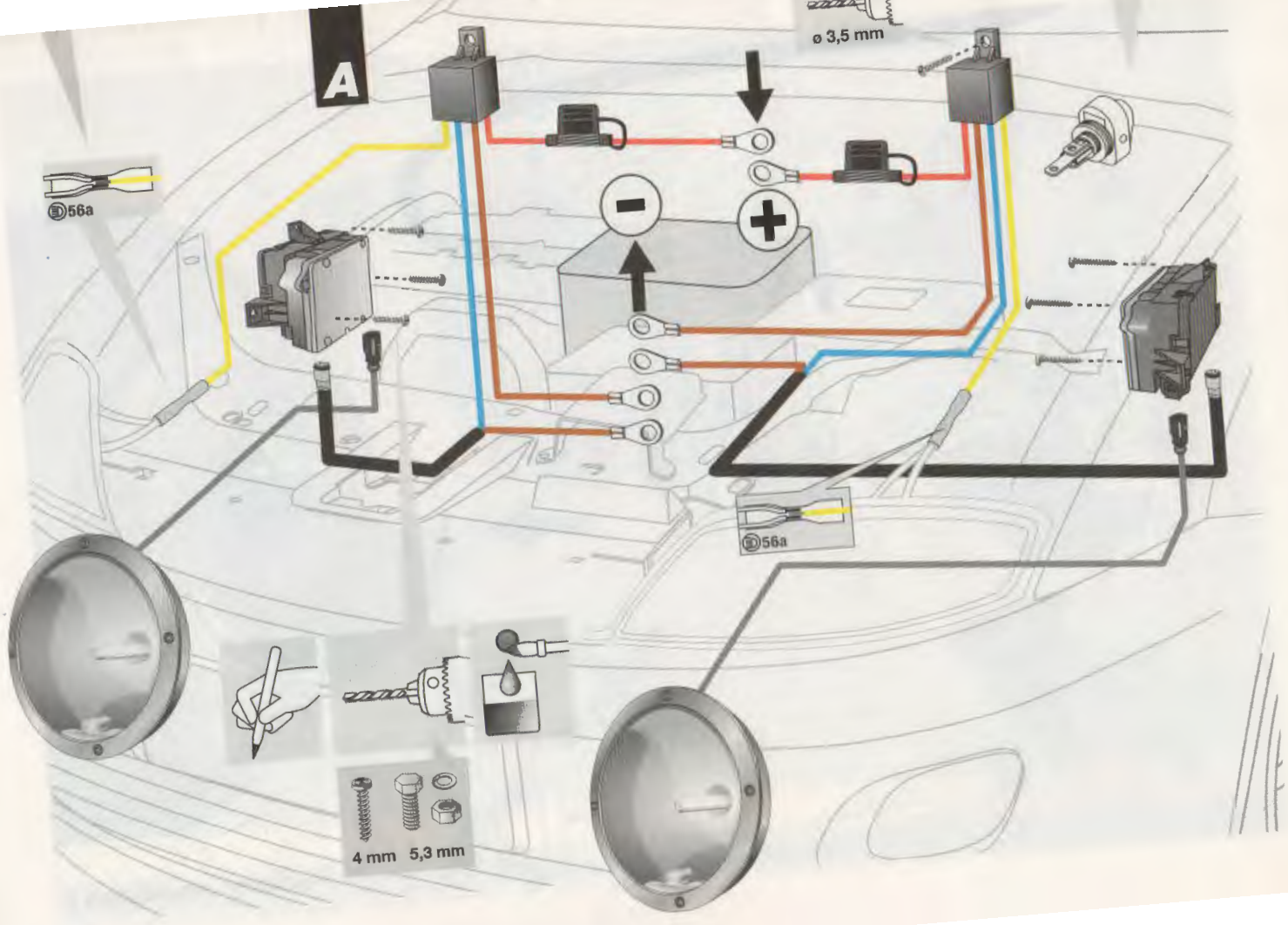
A

ø 3,5 mm

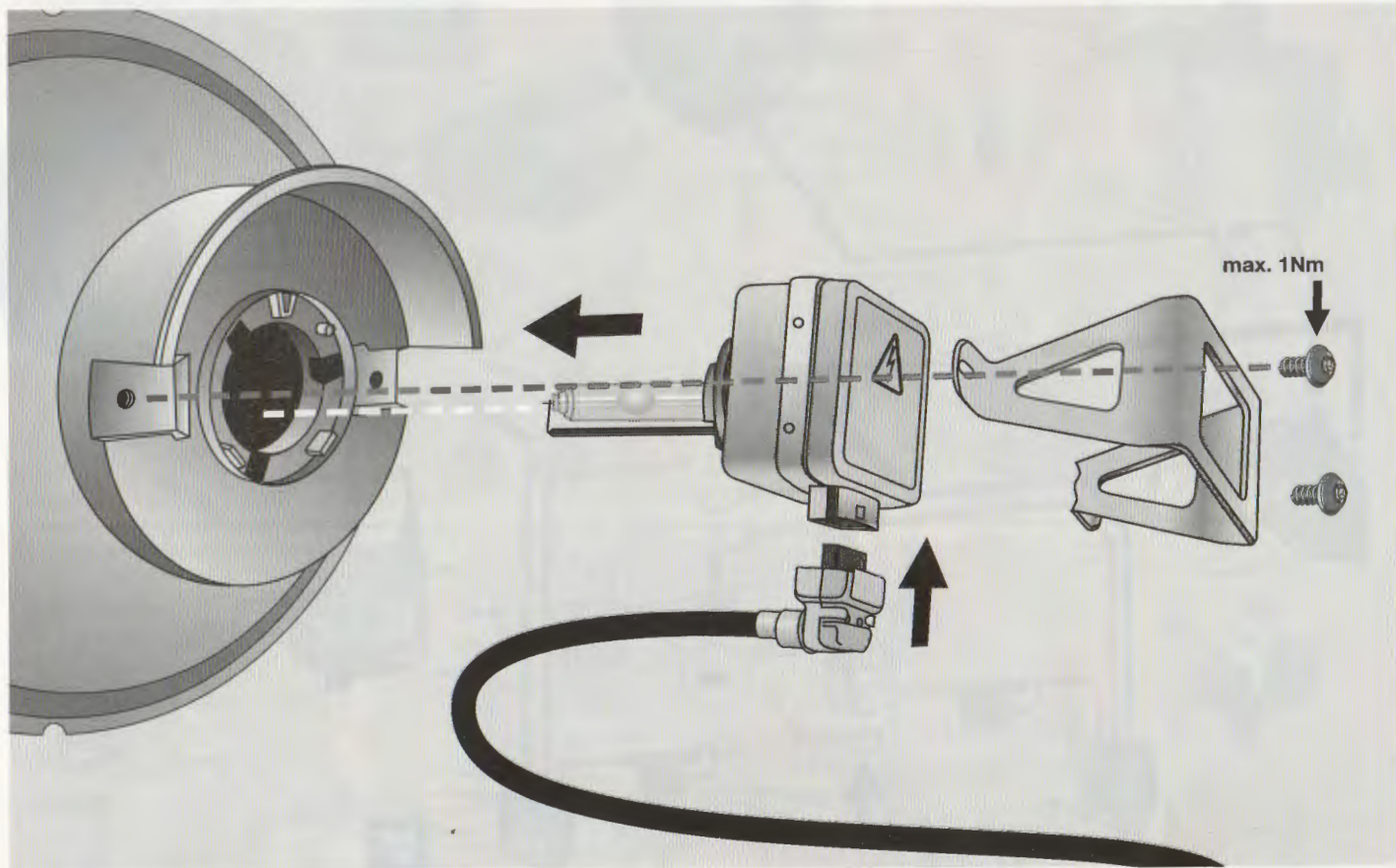
56a

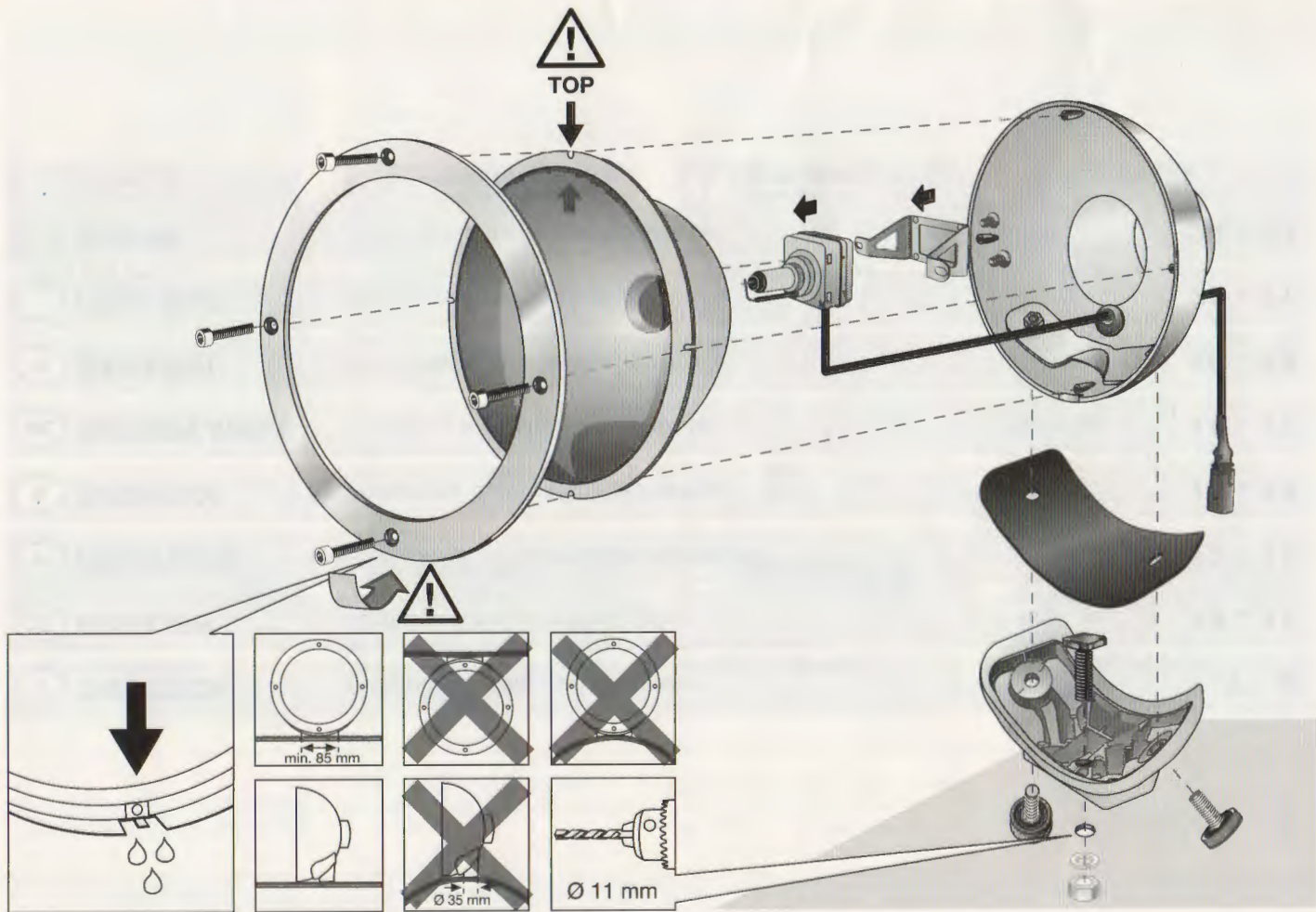
56a

4 mm 5,3 mm



Luminator Xenon





D Deutsch**Benötigtes Werkzeug:**

- Zollstock
- Innensechskant = 3mm, 6mm
- Maulschlüssel = 17mm
- Bohrmaschine mit Bohrer
Ø 3,5, 4, 6, 11, 12 mm
- Krimpzange
- Seitenschneider

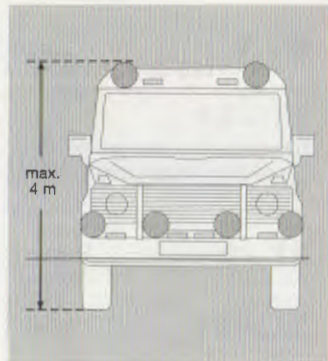
Montageschritte:

Montage nur stehend möglich. Scheinwerfer dürfen nicht vibrieren, über die Motorhaube ragen und müssen symmetrisch angebracht sein.

Befestigungspunkt für den Scheinwerferfuß auf stabilem Untergrund anzeichnen und bohren.

Gebohrte Löcher mit Rostschutz versiegeln!

Verschrauben Sie den Scheinwerferfuß fest mit der Montagefläche.

Anbaumaße**Elektrik
Abb. Seite 2-3****Zündung ausschalten!**

Relais spritzwassergeschützt mit Anschlussklemmen nach unten einbauen. Benutzen Sie zum elektrischen Anschluss ausschließlich den mitgelieferten Spezialkabelsatz.

Nach Schaltplan **A** werden die Zusatzscheinwerfer zusammen mit den vorhandenen Fernscheinwerfern eingeschaltet.

Vorschaltgeräte an einem geeigneten Platz verbauen. Dabei auf den Abstand zwischen Scheinwerfer und Vorschaltgerät achten, da dieses Verbindungskabel nicht verlängert werden kann.

Nach Schaltplan **B** werden die Zusatzscheinwerfer über einen separaten Schalter den vorhandenen Fernscheinwerfern zugeschaltet.

Lichtanlage prüfen, Scheinwerfer ausrichten, Schrauben festziehen

und Anschlussleitungen sicher befestigen.

Bei einer Verlängerung des Kabelsatzes ist auf einen ausreichenden Kabelquerschnitt zu achten. Die Leitungslängen zwischen Vorschaltgerät und Batterie dürfen bei 12 V (9 m bei 2,5 mm² und 5,5 m bei 1,5 mm²) und bei 24 V (18 m bei 2,5 mm² und 11 m bei 1,5 mm²) nicht überschreiten.

Sicherheitshinweise:

Scheinwerfer vor dem Lampenwechsel immer ausschalten und von der Versorgungsspannung trennen.

WICHTIG!

Das Vorschaltgerät darf niemals ohne Lampe betrieben werden, da es zu gefährlichen Spannungsüberschlägen an dem Stecker kommen kann, die zu Beschädigungen führen.

Die Lampe zunächst abkühlen lassen. Benutzen Sie beim Lampenwechsel eine Schutzbrille und Sicherheitshandschuhe.

Der Glaskörper der Xenon Lampe ist mit verschiedenen Gasen und Metaldämpfen gefüllt und steht unter Druck (Splittergefahr). Den Glaskolben der Xenon Lampe niemals berühren, die Lampe nur am Sockel anfassen. Fingerabdrücke auf dem Glaskolben mit einem sauberen Tuch und Alkohol sorgfältig entfernen. Lampe nur in geschlossenen Scheinwerfern betreiben.

Zerbricht eine Xenon-Lampe in einem geschlossenem Raum (Werkstatt) sollte der Raum für 20 Minuten verlassen und gelüftet werden, um eine Gesundheitsgefährdung durch giftige Gase zu vermeiden.

Xenon-Lampen sind Sondermüll und müssen Sachgerecht entsorgt werden.

Ist die Lampe defekt, der Glaskolben aber noch intakt, muss sie als Sondermüll entsorgt werden, da das Gas/-Metaldampfgemisch quecksilberhaltig und daher sehr giftig beim Einatmen ist. Ist der Glaskolben zerstört z.B. durch einen Unfall, kann die Xenon-Lampe dem normalen Müll zugeführt werden da das Quecksilber sich verflüchtigt hat.

**Austausch der Xenon-Lampe
Abb. Seite 4**

Demontieren Sie den Gashalterahmen und nehmen Sie den Scheinwerfereinsatz heraus. Stecker abziehen und Haltebügel abschrauben.

**Glühlampe nicht mit bloßen Fingern anfassen!
Papiertaschentuch oder ähnliches verwenden.**

Haltebügel festschrauben, Stecker wieder aufstecken.

Die ausgetauschte Xenon Lampe als Sondermüll entsorgen.

Damit eine optimale Lichtverteilung gewährleistet ist, achten Sie beim Einsetzen des Scheinwerfereinsatzes darauf, dass die **"TOP"** - Markierung auf dem Scheinwerfereinsatz immer nach oben zeigt. Nun Gashalterahmen aufsetzen und festschrauben. Die Haltenase muss zum Fuß zeigen.

Lassen Sie die Fernscheinwerfer in der Fachwerkstatt oder bei einer Tankstelle einstellen. Nur richtig eingestellte Scheinwerfer sorgen für optimales Licht.

Noch ein Tip:

Halten Sie die Streuscheiben sauber. Schmutz kann bis zu 80% an Lichtleistung schlucken. Haben Sie Ersatz-Lampen und Sicherungen im Wagen? Wenn Sie Fragen oder Einbauprobleme haben: Rufen Sie den Hella Kundendienst an.

**D Telefon (0180) 5 25 00 02
0,12 Euro/Min.**

Benutzen Sie beim Lampenwechsel eine Schutzbrille und Sicherheitshandschuhe.



460 818-08/04/02

Montageanleitung Hella Nebelscheinwerfersystem Luminator

Besseres Licht - einfach montiert

Installation Instructions for Hella Luminator Auxiliary Fog Lamps

Better Light - Simple to Install

Instructions de montage Projecteurs de complément Hella Luminator

Un meilleur éclairage - facilement monté

Monteringsanvisning Hella extrastrålkastare Luminator

Bättre ljus - lätt att montera

Deutsch

Nebel-Scheinwerfer gehören zu den Produkten, denen man eine aufwendige Entwicklungs- und Konstruktionsarbeit nicht ansieht. Alle namhaften Kraftfahrzeughersteller wie Audi, BMW, Mercedes-Benz, Fiat, Ford, Renault, Opel, Saab, Volvo und VW verwenden Hella Scheinwerfer in der Serienausstattung. Dies als Beweis für die hohe Kompetenz auf dem Gebiet der Lichttechnik - für Sie ein Zeichen, Hella als Partner bei Ausrüstungs- und Zubehörteilen vertrauen zu können.

Zubehör (nicht im Lieferumfang enthalten)

1. Schutzgitter
2. Leitungsverbinder 1-polig
3. Montageleiste für Schalter
4. Zweipunktbefestigung
5. Schalter
6. Hella-Leitungssatz mit Relais und Sicherung
7. Glühlampen (H3 12 V / 55 W Artikel - Nr.: 8GH 002 090-131)
(H3 24 V / 70 W Artikel - Nr.: 8GH 002 090-251)

Anbaumaße

Scheinwerfer dürfen nicht vibrieren, über die Motorhaube ragen und müssen symmetrisch angebracht sein. Ermitteln Sie die Anbaumaße entsprechend der nebenstehenden Zeichnung / Tabelle (Abb. 1 und 2).

● bedeutet nicht höher als das Abblendlicht.

Montageschritte

Benötigtes Werkzeug:
Quetschverbinderzange falls zur Hand
Inbusschlüssel ø 3mm, ø 6 mm
Bohrmaschine mit Bohrer ø 3 mm,
ø 10 mm, ø 11mm

Zollstock
Maulschlüssel
Kombizange

Demontieren Sie den Glashalterahmen und nehmen Sie den Scheinwerfereinsatz heraus. Befestigungspunkte auf stabilem Untergrund anzeichnen und bohren.

Gebohrte Löcher sind mit Rostschutz zu versiegeln!
Wir empfehlen den stehenden Anbau unter Verwendung der im Zubehörhandel erhältlichen Zweipunktbefestigungshalter.

Bei hängendem Anbau sind 2 zusätzliche Wasserablauföcher ø 5 mm zu bohren (s. Abb.).

Verschrauben Sie den Scheinwerferfuß fest mit der Montagefläche und verschrauben den Scheinwerferfuß „handfest“ mit dem Gehäuse (s. Abb.).

Setzen Sie die entsprechenden Hella Glühlampen (im Zubehörhandel erhältlich) ein und stecken die Leitungen auf.

Glühlampen nicht mit bloßen Fingern anfassen!

Papiertaschentuch oder ähnliches verwenden.

Damit eine optimale Lichtverteilung gewährleistet ist, achten Sie beim Einsetzen des Scheinwerfereinsatzes darauf, daß die „TOP“-Markierung auf der Streuscheibe immer nach oben zeigt.

Nun Glashalterahmen aufsetzen und festschrauben. Die Haltenase muß zum Fuß zeigen. (s. Abb. 4)

Elektrischer Anschluß:

Das entsprechende Hella Relais (im Zubehörhandel erhältlich) mit nach unten zeigenden Anschlußklemmen einbauen, so daß es vor Spritzwasser geschützt ist. (s. Schaltpläne)

24 V - Scheinwerfer Relais Artikel Nr.: 4RA 003 510-651

12 V - Scheinwerfer Relais Artikel Nr.: 4RA 003 510-361

Montieren Sie den beiliegenden Schalter im Armaturenbrett. Alternativ zur Montage des Hella-Schalters, können Sie bei Ihrem KFZ-Partner einen fahrzeugspezifischen Schalter beziehen.

Masseleitung (-) zur Sicherheit von der Batterie abklemmen.

Leitungen nach entsprechendem Schaltplan verlegen.

Ermitteln Sie anhand der nebenstehenden Tabelle (Abb. 3) den für Sie gesetzlich zulässigen Anschlußplan und befolgen Sie weiter dort einschränkend erwähnte Anbauvorschriften.

● bedeutet gesetzlich zulässig

Leitungen auf der Rückseite der Scheinwerfer dann einfach einrasten.

Masseleitung (-) wieder anschließen; Lichtenanlage prüfen!

Scheinwerfereinstellung :

Um entgegenkommende Fahrzeuge nicht durch falsch justierte Scheinwerfer zu blenden und somit zu gefährden, müssen die Nebelscheinwerfer durch eine Fachwerkstatt exakt eingestellt werden. Nach erfolgreicher Scheinwerfereinstellung ist der Scheinwerferfuß fest mit dem Gehäuse zu verschrauben.

Die Benutzung der beiliegenden Schutzkappe während des Fahrbetriebes ist lt.

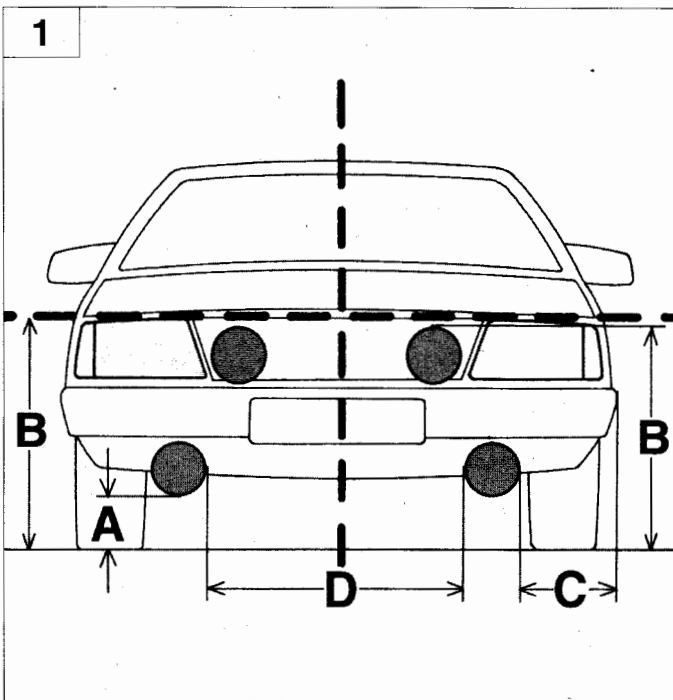
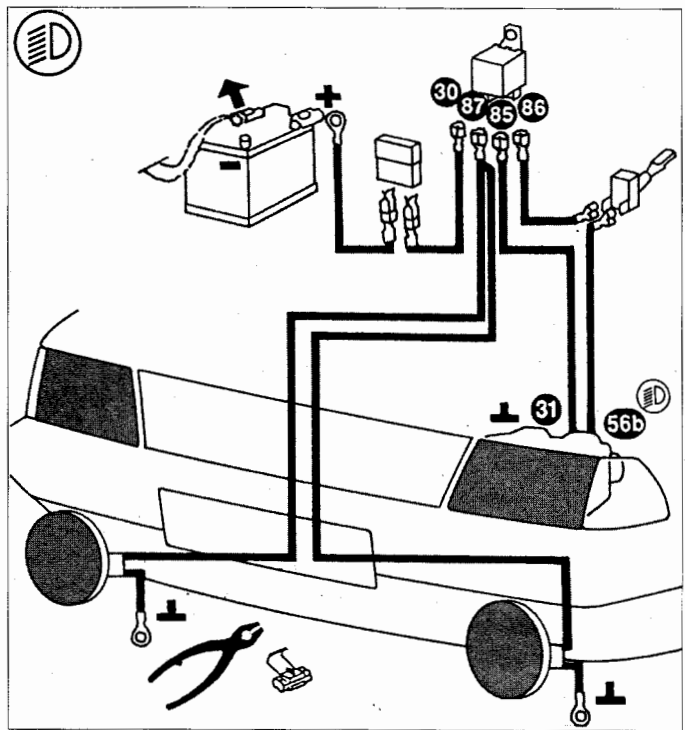
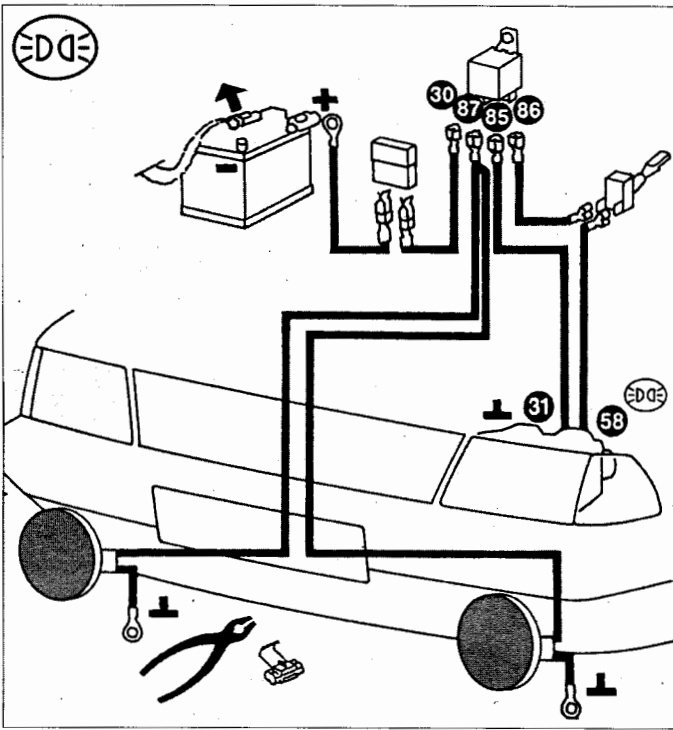
STVZO in Deutschland nicht zulässig.

Noch ein Tip:

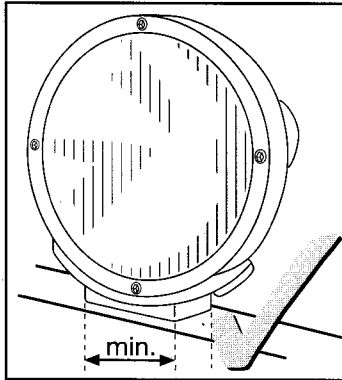
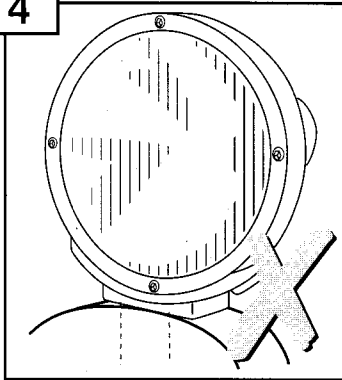
- Halten Sie die Scheinwerfer-Streuscheiben stets sauber. Schmutz kann bis zu 80% der Lichtleistung schlucken. Sie fahren sicher, wenn Sie gut sehen und somit auch gut gesehen werden. Haben Sie Ersatz-Lampen und Sicherungen im Wagen?
- Wenn Sie Fragen oder Einbauprobleme haben: Rufen Sie den Hella Kundendienst an, Telefon (0180) 5 25 00 02. (€ 0,12/Min.)
- Außerhalb der normalen Arbeitszeit nimmt ein Anrufbeantworter Ihre Fragen und Wünsche entgegen. Der Hella Kundendienst ruft dann gern bei Ihnen zurück. Fragen Sie Ihren Händler nach dem Hella Gesamtprospekt, oder schreiben Sie an:

Hella KG Hueck & Co.

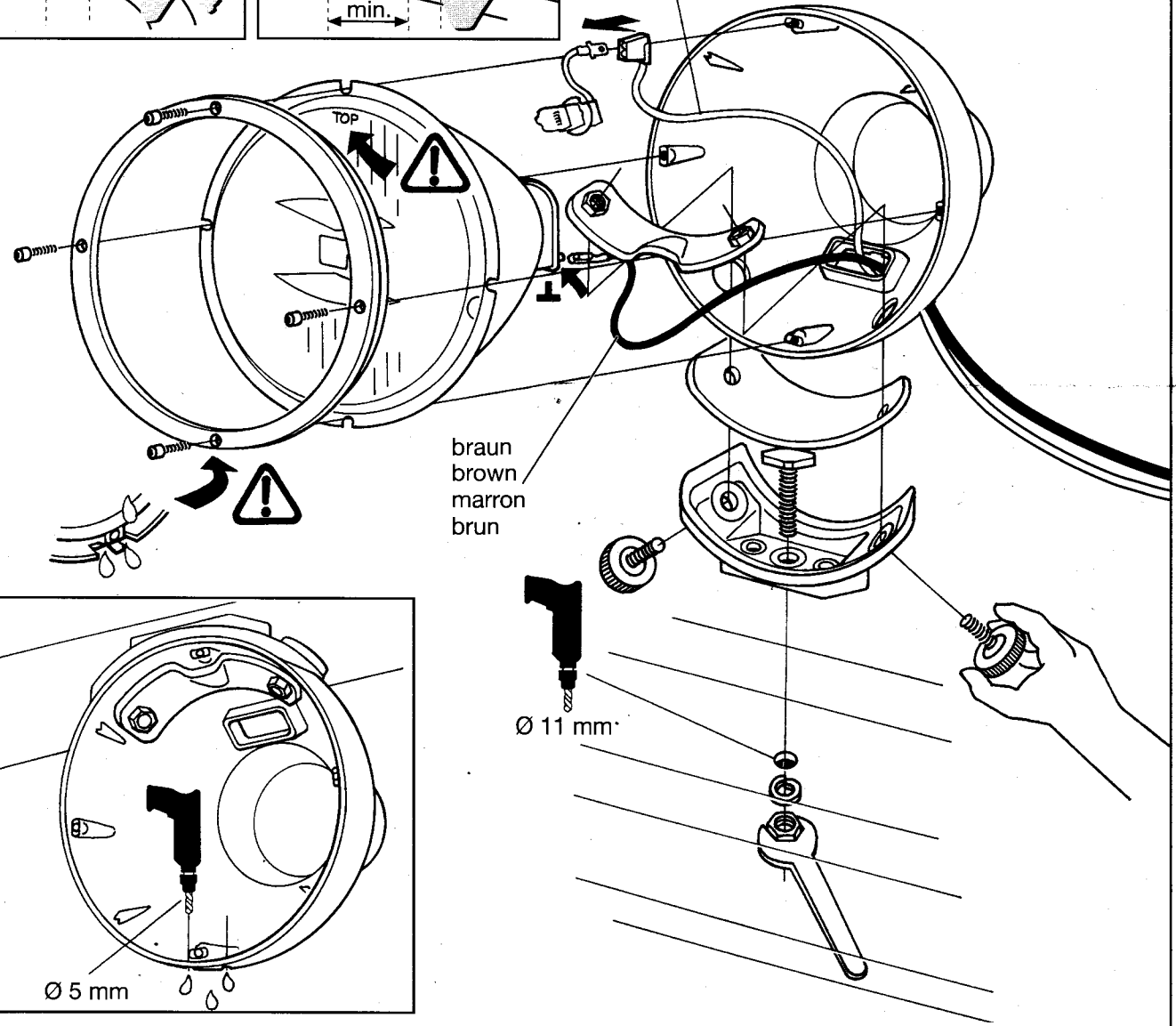
59552 Lippstadt



2	A min. (mm)	B max. (mm)	C max. (mm)	D min. (mm)	3	ⓓ	ⓓ	ⓓ
						ⓓ	ⓓ	ⓓ
					●	●		
					C min. 400 mm	C max. 400 mm		
ⓓ		●						
Ⓐ		●	400	600		●		
ⓞⓗ	250	1.200	400			●	●	●
ⓞⓑ	250	●	400	350			●	
ⓕ	250						●	
Ⓑ	●	1.200	400			●	●	●
Ⓢ	250	●	400				●	●



blau
blue
bleu
blå



braun
brown
marron
brun

Ø 11 mm

Ø 5 mm

